

Morbus viralis Ebola ili Afrička hemoragijska groznica

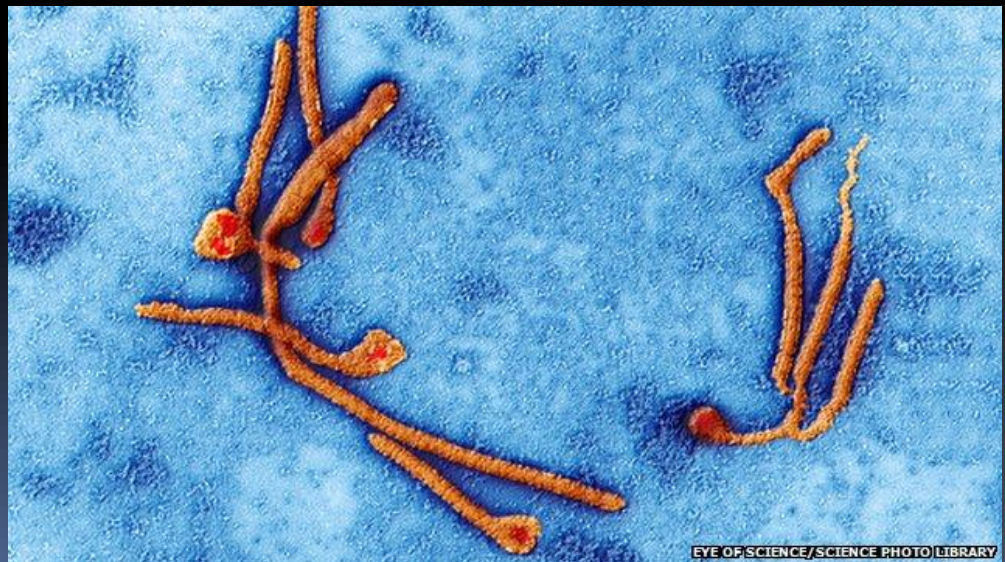
EBOLA

Prim. dr. Nina Hrabač, spec. infektolog



Šta je Ebola?

- Ebola je smrtonosna hemoragijska groznica kod ljudi, primata, antilopa, glodara i šišmiša, čiji je uzročnik virus Ebole koji spada u grupu virusa iz porodice *Filoviride*.



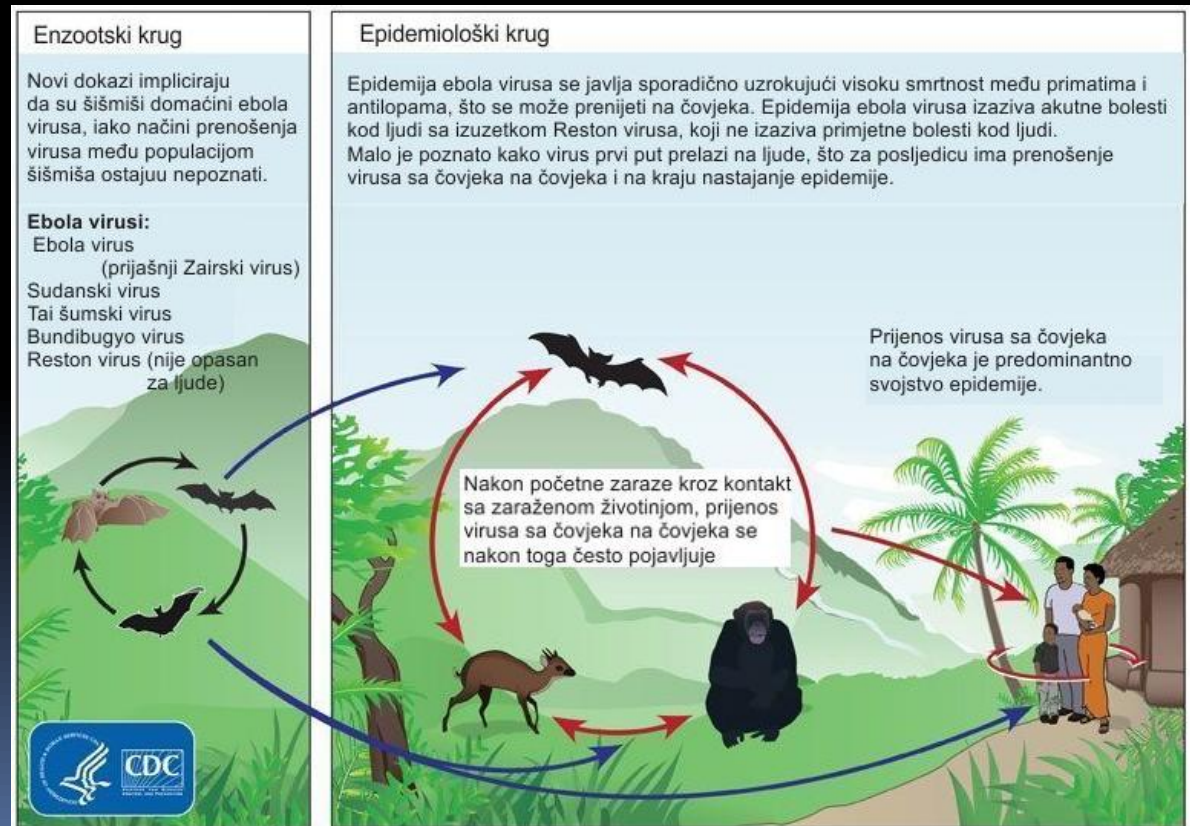
Ebola virus pod mikroskopom

Šta je Ebola?

- Ovaj virus je osjetljiv na uobičajena dezinfekciona sredstva, inaktivira ga temperatura od 60° C u trajanju 30 do 60 minuta, a u spoljašnjoj sredini se može održati nekoliko dana.
- Bolest je dobila naziv po rijeci Eboli u Dominikanskoj Republici Kongo gdje je prvi put otkrivena 1976. godine. Ove godine najveća epidemija Ebole u dosadašnjoj povijesti ove bolesti je zahvatila Zapadnu Afriku (Sierra Leone, Liberija, Gvineja i Nigerija) gdje je već umrlo preko 4.000 ljudi.
- U ovoj epidemiji smrtnost iznosi 70 %.

Kako se prenosi Ebola?

- Prirodni rezervoar virusa je šišmiš.
- Obično se prva osoba (index slučaj) zarazi kroz kontakt sa zaraženom životinjom.



Kako se prenosi Ebola?

- Bolest se prenosi direktnim kontaktom sa tjelesnim tekućinama oboljelog / umrlog: krv, pljuvačka, stolica, urin, znoj, ali i indirektno preko kontaminiranih instrumenata, predmeta ili odjeće (moguća bolnička infekcija).
- Bolest se ne prenosi zrakom.
- Bolest se može širiti i putem intenzivne međunarodne komunikacije, što se već desilo sa pojedinim oboljelim pacijentima (Evropa i USA).

Koji su simptomi bolesti?

- *Inkubacija* bolesti traje od 2 do 21 dan.
- *Simptomi su* : bolovi u mišićima, nagli porast temperature preko 38°C , slabost, gušobolja, glavobolja, povraćanje, proliv, groznica, ponekad koma, u 10-20 % pacijenata se javlja gastrointestinalno i/ili plućno krvarenje, krvni podlivi, krvarenje na konjunktivama i koži.
- *Smrt* nastupa usljed zatajenja organa i šoka.

Koji su simptomi bolesti?

SIMPTOMI EBOLE

Pojavljaju se od 2. do 21. dana nakon izlaganja virusu (najčešće između 8 i 10 dana)



Glavobolja, groznica, grlobolja, bol u zglobovima



Povraćanje krvi, proljev, ekstremni umor, visoka temperatura



Oštećenje mozga, unutarnja i vanjska krvarenja

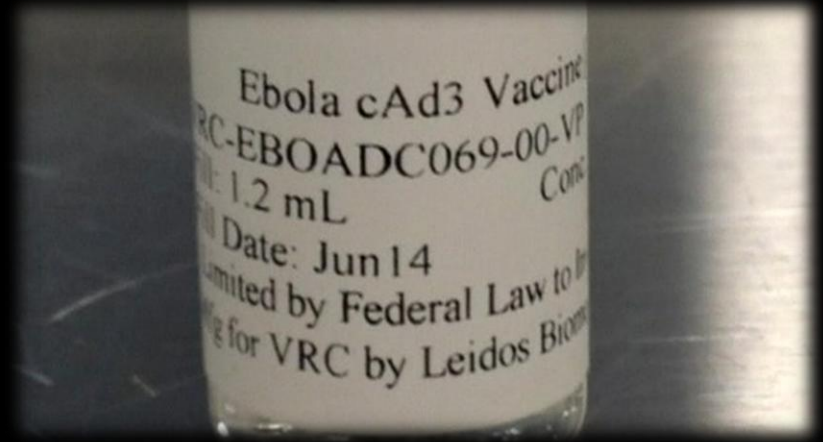


Zatajenja organa (jetre i bubrega), masivno unutarnje krvarenje, smrt

Kako se dijagnosticira Ebola?

- klinička slika
- epidemiološka anketa
- laboratorijski nalazi
- izolacija uzročnika.

Kako se liječi Ebola?



- Za sada ne postoje lijek i vakcina protiv Ebole.
- Postoji samo eksperimentalni lijek koji je dat oboljelim američkim misionarima, a kojima se poslije uzimanja ovog seruma stanje popravilo. Serum „ZMapp“ se sastoji od tri antitijela proizvedena pomoću modificiranih listova duhana.
- Ebola se za sada liječi samo simptomatski.

Kako se bolest može spriječiti?

- Zavod za javno zdravstvo FBiH savjetuje da se izbjegava direktan, nezaštićen kontakt sa krvlju i tjelesnim tečnostima oboljele / umrle osobe od Ebole, kao i sa moguće kontaminiranim – zagađenim predmetima i odjećom.
- Također je potrebno izbjegavati bliski kontakt sa divljim životinjama i ne jesti meso divljih životinja.
- Važna je primjena higijenskih mjera zaštite tokom rada sa oboljelim i njihovim biološkim materijalom.

EVD – UPRAVLJANJE SLUČAJEM

Epidemiološka anketa

- Boravak /povratak iz zemalja Zapadne Afrike u kojima traje epidemija EVD
- Podatak o mogućoj ekspoziciji unutar perioda maksimalnog trajanja inkubacije (21 dan)
- Kontakt sa osobama koje su doputovale iz zahvaćenih područja (identifikacija, lociranje i anketiranje eventualnog kontakta)
- Podaci o subjektivnim tegobama - simptomima (malaksalost, groznica, bolovi u mišićima, glavobolja, mučnina, itd.)

Pozitivna epidemiološka anketa

Sa simptomima

Bez simptoma

1. Izolacija u privremeni prihvatni izolator na međunarodnom aerodromu Sarajevo
2. Evakuacija u stacionarnu zdravstvenu ustanovu

Laboratorijska dijagnostika
Simptomatsko liječenje

Prijava K/Ž - ZZIZ FZZIZ
Prijava ECDC/WHO

Nije imao/la
rizični kontakt

Informativni
i materijali

Imao/la rizični
kontakt

Zdravstveni nadzor
u trajanju maksimalnog
inkubacionog perioda (21 dan)
- Nadležna JZU -

- Potreban je zdravstveni nadzor od 21 dan pri nadležnoj javnoj zdravstvenoj ustanovi nad osobama koje su boravile na području koje je zahvaćeno epidemijom, a koje nemaju nikakvih simptoma oboljenja. Kod takvih osoba potrebno je mjeriti temperaturu dva puta dnevno, a u slučaju pojave groznice nužna je hitna bolnička izolacija na Infektivnoj klinici.
- Osobe za koje se sumnja da su bile izložene infekciji virusom Ebole trebaju se odmah javiti u najbližu zdravstvenu ustanovu radi savjeta i medicinske pomoći.
- U slučaju da se na sarajevskom međunarodnom aerodromu pojavi putnik koji nosi ovaj virus, osoblje aerodroma postupiće po planu djelovanja u ovakvim kriznim situacijama. Taj plan je izradila Svjetska zdravstvena organizacija koja je proglasila međunarodnu vanrednu situaciju.

Potencijalno suspekti slučaj Ebole u Bolnici

- Kod pregleda bolesnika obratiti posebnu pažnju na epidemiološku anketu.
- Pregled obaviti u izolaciji na Urgentnom centru, u zaštitnoj odjeći.
- Konsultacija sa infektologom.

Postupak sa suspektnim slučajem Ebole u Bolnici

- Ako se radi o suspektnom slučaju, obavezan je hitan prevoz pacijenta sanitetskim vozilom na Infektivnu kliniku KCU Sarajevo. Dolazak je potrebno prethodno telefonski najaviti.
- Vozač i pacijent moraju biti u zaštitnoj odjeći.
- Poslije transporta pacijenta, obavezno je čišćenje i standardna dezinfekcija prostora i vozila.